

*Rapport RSE*

*2024*

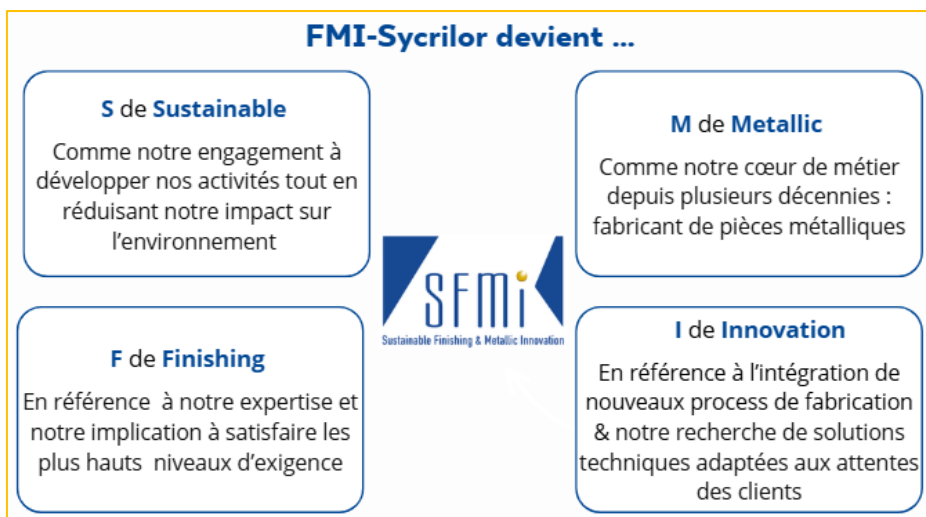


## Sommaire

<i>Introduction</i> .....	2
<i>I. Engagements et gouvernance du groupe</i> .....	3
<i>1.1. Politique RSE</i> .....	3
<i>1.2. Certifications RSE</i> .....	3
<i>1.3. La feuille de route 2024-2025</i> .....	4
<i>1.4 Les ressources humaines pour la mise en œuvre des axes RSE</i> .....	4
<i>II. Notre feuille de route RSE 2024</i> .....	5
<i>2.1 Les mesures en faveur de la santé et de la sécurité des salariés</i> .....	5
<i>a. Prévention des comportements à risques</i> .....	5
<i>b. Détection, analyses et traitement des risques</i> .....	5
<i>2.2 Mesures en faveur de la réduction de l’empreinte carbone</i> .....	6
<i>a. Gestion des énergies</i> .....	6
<i>b. Réduction de la consommation d’eau</i> .....	6
<i>c. Animation des ateliers fresque du climat</i> .....	7
<i>d. Plan d’action de réduction du bilan carbone</i> .....	7
<i>2.3 Mesures en faveur de la maîtrise du risque produit</i> .....	8
<i>2.4 Mesures en faveur du renforcement des compétences</i> .....	8
<i>a. Apprentissage dans le groupe</i> .....	8
<i>b. Formation au sein du groupe</i> .....	8
<i>2.5 Autres mesures en faveur de l’inclusion et l’impact communautaire :</i> .....	9
<i>a. Le site de Charquemont</i> .....	9
<i>b. Impact et soutiens locaux</i> .....	10
<i>2.6 Moyen d’alerte</i> .....	10

## Introduction

Le groupe poursuit sa croissance en 2024 et se positionne comme un acteur majeur sur le marché des composants métalliques pour le luxe. Pour assurer son développement de manière durable et responsable le groupe s'est engagé dans une démarche RSE dans ses activités et tout au long de la chaîne de valeur de ses produits depuis janvier 2022. En janvier 2025, le groupe devient SFMI pour Sustainable Finishing & Metallic Innovation confirmant les engagements et les valeurs du groupe.



Ce rapport recense toutes les actions RSE réalisées par le groupe SFMI en faveur des collaborateurs, les communautés, les partenaires commerciaux et l'environnement.

Il est à destination de toutes les parties prenantes :

- ☐ Les collaborateurs
- ☐ Les clients
- ☐ Les fournisseurs et sous-traitants
- ☐ Les riverains des zones d'implantation du groupe
- ☐ Les autorités
- ☐ ...

## I. Engagements et gouvernance du groupe

### 1.1. Politique RSE

Le groupe SFMI a actualisé sa politique RSE en 2024.

**Sa vision : « *Créer durablement, innover avec respect* »**

Ses engagements :

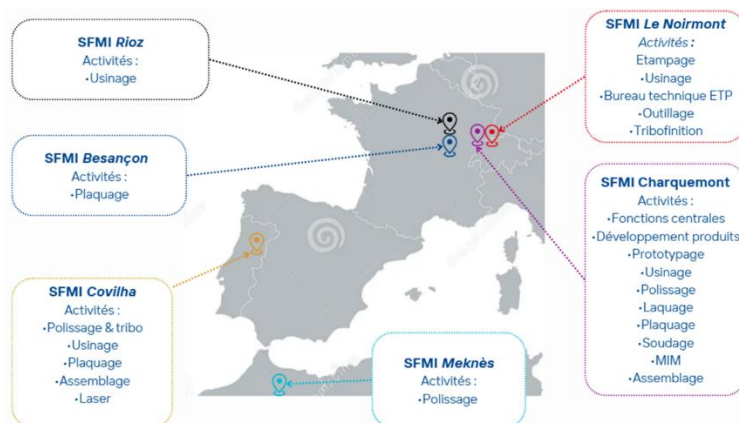
- Intégrer des considérations éthiques dans les partenariats au quotidien
- Garantir la transparence de la chaîne d'approvisionnement
- Anticiper les recrutements et pérenniser les emplois
- Développer la compétence à travers la formation des collaborateurs
- Diminuer les risques pour nos collaborateurs et notre voisinage
- Diminuer notre empreinte environnementale
- Veiller au respect de la réglementation sociale
- Maitriser les risques des produits.

La politique est communiquée à chaque collaborateur et mise à disposition sur chaque site dans les langues des pays dans lesquels le groupe exerce ses activités. Le nouveau site internet en permet aussi la diffusion.

[ACCUEIL – SF-MI.COM](https://www.sfmi.com)

### 1.2. Certifications RSE

L'engagement RSE du groupe s'est matérialisé par l'obtention de la certification RJC COP en 2024, valable jusqu'en juin 2027 pour ses sites de finition (Besançon anciennement Bulor, Covilha anciennement MEPI) et le siège français (Charquemont fusion de Laquor et FMI). Le site du Portugal a également obtenu la certification ISO 14001 en janvier 2024.



## 1.3. La feuille de route 2024-2025

Le groupe a formalisé ses objectifs chaque année dans une feuille de route.

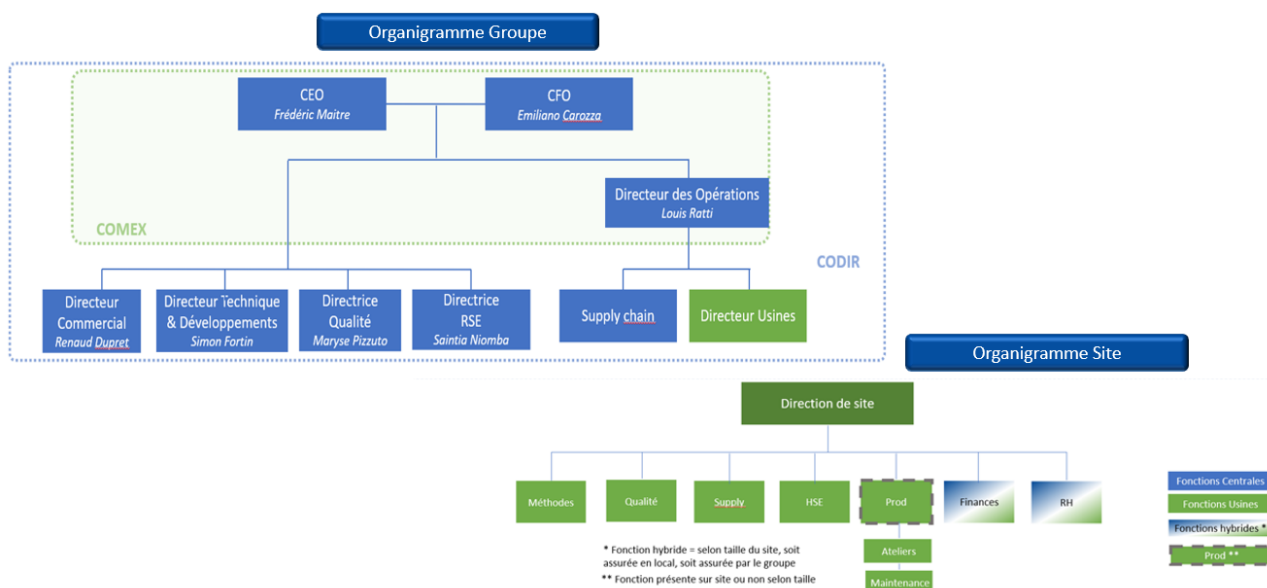
Celle-ci a été communiquée à l'ensemble des collaborateurs au premier trimestre 2024 et diffusée aux clients également.

Les principaux axes stratégiques RSE visés pour 2024-2025 sont :

- La réduction des risques pour les collaborateurs et le voisinage
- La réduction de l'empreinte carbone des activités du groupe
- La maîtrise des risques produits
- Le maintien et renforcement des compétences à travers la formation

## 1.4 Les ressources humaines pour la mise en œuvre des axes RSE

Les axes sont menés et portés par la Direction Générale. Elle déploie l'organisation sur site pour conduire le déploiement opérationnel de la stratégie du groupe :



## II. Notre feuille de route RSE 2024

### 2.1 Les mesures en faveur de la santé et de la sécurité des salariés

#### a. Prévention des comportements à risques

Afin de prévenir les risques d'accident dans les usines du groupe, tous les nouveaux collaborateurs reçoivent une formation à la sécurité dès les premiers jours. En complément de celle-ci, plusieurs formations spécifiques aux métiers ont été menées tout au long de l'année soit au total 1470 heures dédiées à la formation et à la prévention des risques. De plus, des causeries sécurité mensuelles ont été instaurées afin de diffuser continuellement une culture EHS.

Type de formation	Nombre de personnes formées	Nombre d'heures de formation
Secouristes	30	364
Risque chimique	32	64
Engin de levage et moyens d'accès	5	54
Evacuation incendie	64	48.25
EPI, DAE	306	378
Extincteur	10	160
Causerie EHS	1530	402.25

#### Causerie sécurité : les thèmes

EPI, accidents, incidents, presque accident, bruit, risque chimique, évacuation incendie, risque routier, tri des déchets.



#### b. Détection, analyses et traitement des risques

La détection des risques s'effectue par les visites managériales de sécurité (VMS), menées par les managers ainsi que par les remontées d'incidents par le personnel.

- En 2024, les collaborateurs du groupe SFMI ont réalisé 506 VMS avec un taux de conformité moyen est de 86%
- Le personnel a remonté 191 incidents et tous ont été analysés et ont permis des améliorations concrètes. Ainsi des accidents du travail ont pu être évités et le nombre d'accident survenu a diminué de 20% par rapport à 2023.

Les principales actions mises en place sont :

- Analyse systématique de tous les accidents du travail (AT) et incidents

- Communication intersites des analyses d'incidents et plan d'actions
- Transversalisations des actions sur toutes les usines : équipements de protection individuels (EPI), formation, consignes, ...
- Formation d'une personne ressource pour la prévention des Troubles Musculosquelettiques (TMS)
- Achat de 3 exosquelettes pour prévenir les risques de TMS

## 2.2 Mesures en faveur de la réduction de l'empreinte carbone

### a. Gestion des énergies

Sur la base de l'audit énergétique réalisé en 2023, le Groupe a mené un plan d'action énergétique dans chacune de ses usines dont les principales actions sont :

- Suivre les consommations énergétiques avec objectif de les maintenir au niveau de l'année antérieure malgré la croissance de SFMI
- Augmenter la part d'énergies vertes sur les sites de Covilha et Charquemont (panneaux solaires)
- Optimiser les consignes de chauffe
- Améliorer de l'efficacité du système d'aspiration (détection) sur le site du Portugal
- Acheter un équipement de recherche de fuite et contrôle interne annuel
- Initier l'installation de sous-compteurs électriques pour analyser la consommation par secteur et cibler les actions.

La consommation est de 5237 MWh en 2024 versus 5401 MWh en 2023. Ce qui représente une réduction de 3%.

Le groupe a produit 518 MWh d'électricité verte grâce aux panneaux solaires soit environ 10% de la consommation totale annuelle du Groupe.

### b. Réduction de la consommation d'eau

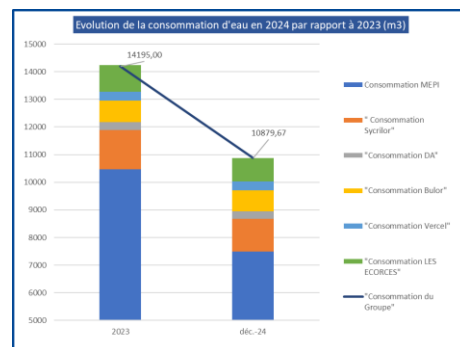


Certaines activités telles que la galvanoplastie, la tribofinition consomment de l'eau. Pour réduire l'impact sur cette ressource naturelle, des actions ont été menées tout au long de l'année :

- Suivi des consommations par type (process, sanitaires, ...)

- Diminution des débits dans les process
- Optimisation des opérations de rinçage
- Installation d'une station zéro rejet sur le nouveau site de Charquemont permettant de réduire la consommation.

Ces actions ont permis d'obtenir des résultats satisfaisants. En effet le groupe a réduit de 23% sa consommation d'eau en 2024 par rapport à 2023.



## c. Animation des ateliers fresque du climat



Le groupe SFMI s'est engagé à sensibiliser ses collaborateurs aux enjeux du changement climatique à travers les ateliers « fresques du climat ».

1 personne a donc été formée pour l'animation de ces ateliers en interne à raison d'un atelier par mois. 26 personnes ont été sensibilisées en 2024.

## d. Plan d'action de réduction du bilan carbone

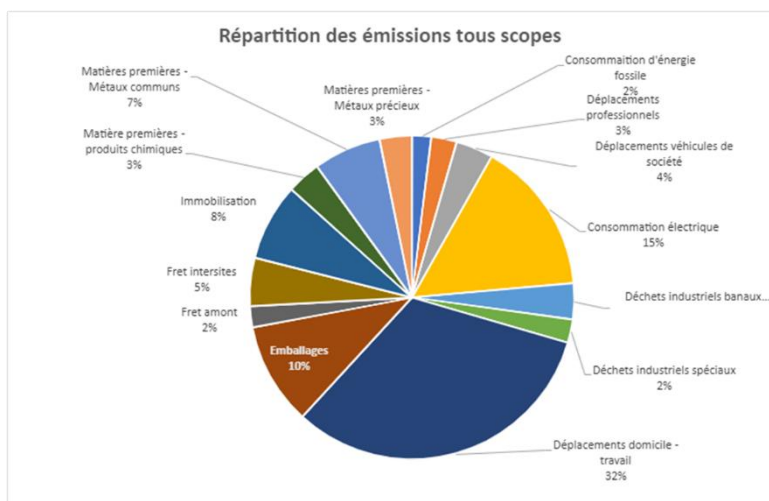


Le groupe SFMI a émis 2759 tCO<sub>2</sub> en 2022.

Pour se conformer à un objectif de réduction de -55% d'ici 2030, le groupe souhaite diminuer de 10% chaque année.

À la suite du bilan carbone effectué en fin d'année 2023 sur les données 2022. Le Groupe a établi un plan d'action dont le déploiement a démarré en 2024. Les principaux sujets sont :

- La réduction des flux logistique entre les sites
- Le Sourcing responsable
- L'optimisation des emballages et conditionnements





### 2.3 Mesures en faveur de la maîtrise du risque produit

Afin de se suivre l'évolution de la réglementation en matière de risque produit, SFMI a mis en place un processus de veille réglementaire. Conformément à la réglementation Reach et aux cahiers des charges des clients, le groupe a :

- Supprimé les laitons avec plomb
- Supprimé les polymères, colles et laques contenant des PFAS
- Mis à jour de la matrice des matières du groupe et formé plusieurs services (Méthodes, Développement, Contrôle à Réception, ...) à l'usage de cette matrice.



Le groupe a établi un processus permettant la maîtrise du risque produit. Il consiste à :

- Vérifier la conformité de la matière choisie à chaque conception de nouveau produit
- Renforcer le contrôle à réception de la matière par l'analyse des caractéristiques techniques
- Garantir que la matière physiquement utilisée correspond aux spécifications d'innocuité
- Effectuer un contrôle périodique de la conformité de la matière en laboratoire agréé
- Vérifier le respect des basiques par l'audit des sites, des sous-traitants et fournisseurs.

### 2.4 Mesures en faveur du renforcement des compétences

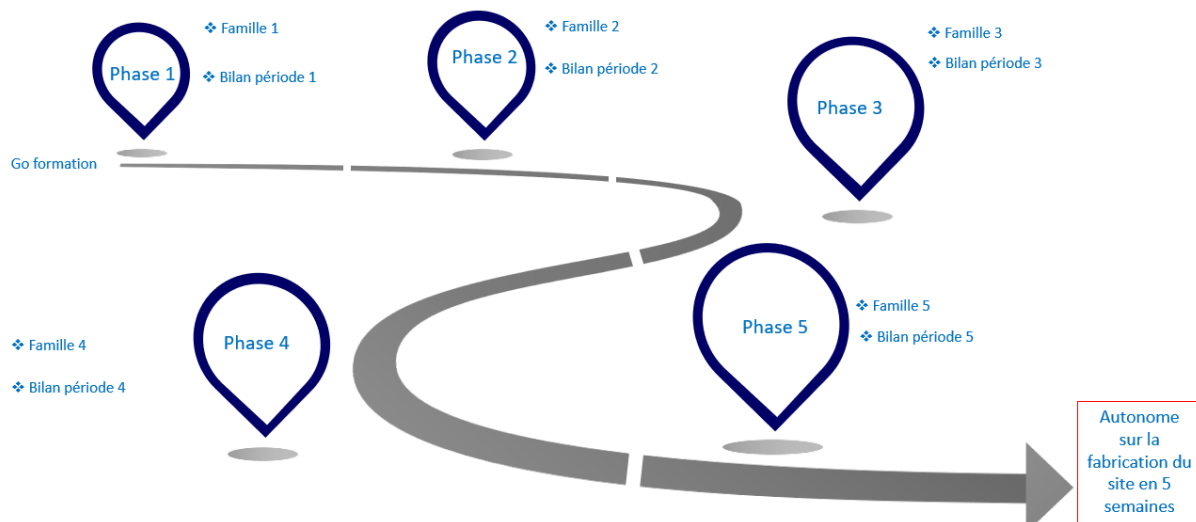
#### a. Apprentissage dans le groupe

En 2023, le groupe a renforcé son volet « apprentissage » en nommant une coordinatrice dédiée au management des apprentis. Cela a permis pour l'année scolaire 2024-2025 la formation d'apprentis avec plus de 17 apprentis à la rentrée 2024, sur des formations allant du CAP au diplôme d'ingénieur ; ainsi que l'accueil de 31 stagiaires.

#### b. Formation au sein du groupe

Tous au long de l'année, le groupe a renforcé le panel de compétences en développant l'encadrement et formalisant la formation, la polyvalence et le maintien des acquis. Les mesures prises sont :

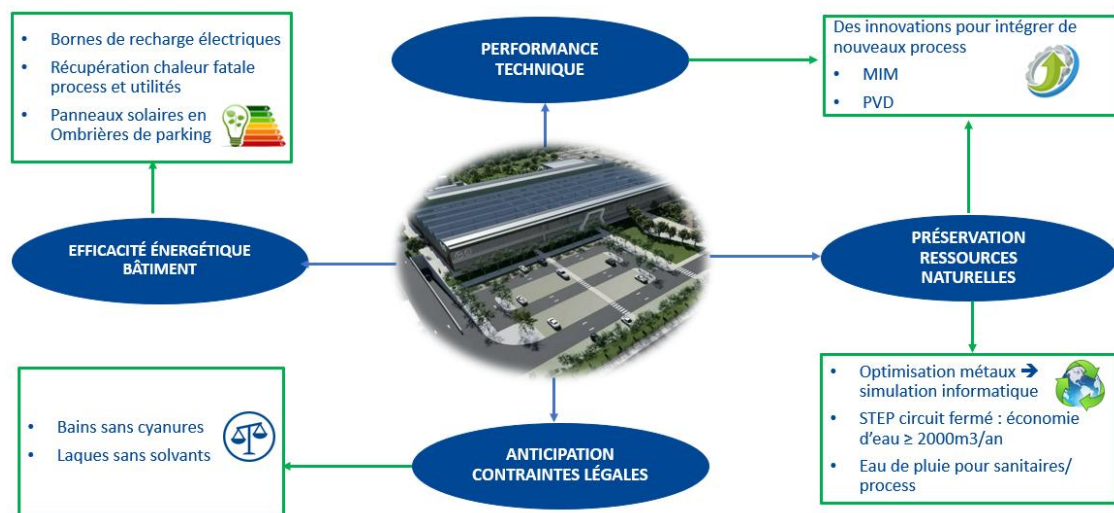
- Création de 9 postes de tutrices et tuteurs en charge de réaliser la formation interne
- Création de standard de formation groupe sur les métiers historiques du groupe
- Création d'un parcours de maintien des compétences
- Développement de la polyvalence
- Création d'un parcours de formation par famille de produit.



## 2.5 Autres mesures en faveur de l'inclusion et l'impact communautaire :

### a. Le site de Charquemont

Pour accompagner la croissance des clients, le groupe a transféré les sites de FMI (VERCEL) et Laquor (LES ECORCES) dans un nouveau bâtiment à CHARQUEMONT. C'est une usine de plus de 10 000 m<sup>2</sup> qui accueille les activités existantes mais également de nouveaux métiers. Ce projet ambitieux incarne les valeurs d'innovation et de responsabilité environnementale de SFMI. Ce projet, très soutenu par les autorités locales, permettra la création de plus de 200 emplois dans la région d'ici 3 ans.



## b. Impact et soutiens locaux

### Site Portugal :

- Associations : Carvalhense Futebol Clube (promeut le sport pour les enfants de la rue), Associação Cordas (pour le soutien des familles défavorisées)
- Equipes sportives locales : équipe de football féminine de Covilha et diverses associations sportives des villages des collaborateurs
- Octobre Rose prévention du cancer du sein
- Novembre Bleu mois de la prévention du cancer de la prostate

### Sites France :

- Forum des étudiants par Supmicrotech ENSMM
- Challenge sportif les Défis de la Boucle
- Collaboration avec l'UNAP (entreprise adaptée)
- Partenariat avec Adecco via l'implant
- Partenariat avec Cap'emploi en 2024
- Partenariat avec Rebon (association de réinsertion)

**Le groupe apporte son soutien ou collabore avec des organismes locaux pour un impact positif au niveau social.**

### Site Suisse

- Ceff Commerce Don récompenses élèves
- Dons Passeport-vacances le Noirmont
- Croix Rouge Suisse
- Information Verlag (sensibilisation à la sécurité routière dans les écoles)
- Participation à l'abonnement à une salle de sport
- Société de Carnaval Le Noirmont sponsoring
- Don SIS Franches-Montagnes téléthon

## 2.6 Moyen d'alerte

Le groupe SFMI met à la disposition de toutes ses parties prenantes (collaborateurs, fournisseurs, clients, sous-traitants, voisinage, autorités, ...) l'outil Whispli pour lui remonter tout manquement à ses engagements RSE. Le signalement peut être fait de manière anonyme ou non via l'adresse suivante

<https://groupe-sfmi.whispli.com/fr/alertes>

Ou en scannant le QR code ci-contre.

